

Transformation et agrandissement d'une villa individuelle aux environs de Lausanne (VD)

Umbau mit Vergrößerung eines Einfamilienhauses bei Lausanne

Architekten *Architectes*

Archilab Gabriele-M. Rossi SA
 Gabriele-M. Rossi, architecte SIA
 Chemin du Liaudoz 11, 1009 Pully
 Tél. 021 721 03 00, Fax 021 721 03 01
 www.archilab.ch, mail@archilab.ch

Mitarbeiter *Collaborateurs*

Constantin von Schönborn
 Claude-Alain Porchet

Innenarchitektin *Décoratrice et architecte d'intérieur*

Federica Palacios
 Cour St.-Pierre 3, 1204 Genève
 Tél. 022 310 22 76, Fax 022 310 22 86

Bauingenieur *Ingénieur civil*

Nicolas Fehlmann Ingénieurs conseils SA
 Place du Casino 4, 1110 Morges
 Tél. 021 804 68 80, Fax 021 804 68 81

Mitarbeiter *Collaborateur*

Sandra Guscio

Bauleitung *Direction des travaux*

FIDIAS SA, Entreprise générale &
 architecture d'intérieure
 Cour des Tanneurs, 1095 Lutry
 Tél. 021 796 35 50, Fax 021 796 35 51

Mitarbeiter *Collaborateur*

Claude Morand

Sanitäringenieur *Ingénieur sanitaire*

Mayor & Cie SA, 1009 Pully

Heizungs-, Lüftungs-, Klimatisierungsingenieur *Ingénieur en chauffage, ventilation et climatisation*

Blocochauffage Sàrl, 1095 Lutry

Elektroingenieur *Ingénieur en électricité*

Amaudruz SA, 1006 Lausanne

Landschaftsarchitekt *Architecte paysagiste*

Denogent SA, 1197 Prangins

Andere Teilnehmer *Autres intervenants*

Delessert Frères SA, 1070 Puidoux
 Savoretti SA, 1131 Tolochenaz
 Raymond Fontannaz, 1094 Paudex

Projekt *Conception*

2006-2007

Ausführung *Réalisation*

2008-2009



Description

Contexte

Sur une parcelle d'environ 4'000 m², dans les années 60, l'architecte J. Felber avait construit sa maison familiale.

Les nouveaux propriétaires ont un programme pour leur nouvelle maison qui ne peut pas s'intégrer à l'intérieur de la structure existante.

La question se pose donc à l'architecte de la pertinence d'une démolition au lieu d'une transformation-agrandissement.

L'analyse de la structure existante montre une rigueur architecturale qui mérite d'être prolongée dans le temps avec un nouveau projet qui s'insère dans les principes du premier.

Le projet

L'architecte choisit et accepte la pertinence de l'orientation du bâtiment existant qui dicte ainsi la géométrie de la future construction.

La structure du bâtiment existant basée sur une trame de 3.20 m structure le futur bâtiment et permet son prolongement dans une continuité rationnelle de l'histoire du bâtiment

L'horizontalité qui avait marqué la première construction reste et permet au nouveau bâtiment de s'étendre sur une longueur de plus de 50 mètres.

Le nouveau programme fait appel à des nouveaux espaces de réception qui seront cette fois-ci au premier étage d'où l'on peut profiter de la vue sur le lac Léman. Au rez, resteront les espaces nuits.

Pour accéder à l'étage d'une manière la plus naturelle possible, l'architecte fait appel à un escalier généreux qui joint l'entrée à l'étage majeur. L'escalier est intégré dans un volume qui relie les zones principales aux zones de service en créant ainsi un pont qui laisse la transparence sur le jardin à l'arrière.

Les séquences spatiales

Pour l'architecte, il était très important dans ce projet de ressentir les différentes fonctions de la maison dans une vision harmonieuse des espaces. Ainsi on accède à la cour d'entrée par un petit chemin et une fois dans la cour, on aperçoit toutes les fonctions de la maison d'un seul coup d'œil.

La transparence du hall d'entrée incite à pénétrer dans la maison et monter dans les salons. Depuis l'étage supérieur un escalier extérieur se développe d'une manière organique pour rejoindre le jardin et ensuite la piscine-miroir en contrebas.

Beschreibung

Ausgangslage

Auf einem Grundstück von ca. 4000 m² hatte der Architekt J. Felber in den 1960er-Jahren für sich ein Einfamilienhaus gebaut. Die neuen Eigentümer hatten jedoch ein Programm, das nicht in das bestehende Gebäude hineinpasste. Für den Architekten stellte sich die Frage nach einem Abriss und Neubau oder einem Umbau mit Vergrößerung.

Nach gründlicher Analyse der bestehenden Strukturen stellte sich heraus, dass diese mit ihrer architektonischen Strenge und Klarheit eine gute Basis für ein neukonzipiertes Projekt ergeben würden.

Das Projekt

Der Architekt akzeptiert als Ausgangslage die Orientierung des vorhandenen Gebäudes, die so die Geometrie des neuen Projektes vorgibt. Das bestehende Haus war auf einem Raster von 3.20 m erbaut. Diese Masseinheit gibt dem neuen Projekt seine Struktur und erlaubt es, darüber hinauszugehen und dabei den ursprünglichen Charakter zu wahren.

Die bestimmende horizontale Dominante des ursprünglichen Baues wurde beibehalten und ergab ein Projekt, das sich horizontal über mehr als 50 Meter erstreckt.

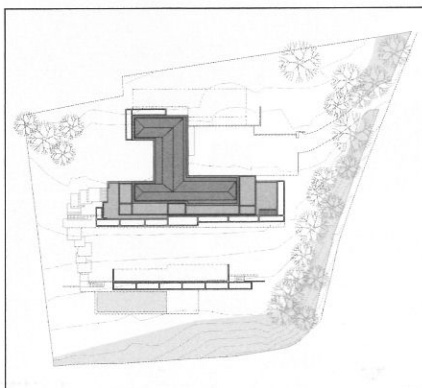
Das neue Raumprogramm sah neue Empfangs- und Wohnräume vor, die in einem Obergeschoss angeordnet wurden. Von dort aus ergibt sich ein Blick auf den Genfersee. Die Schlafräume verbleiben im Erdgeschoss.

Der Zugang zum Obergeschoss sollte so eindeutig wie möglich erfolgen, dies über eine grosszügige Treppe in einem transparenten Verbindungstrakt zwischen den zwei Baukörpern des Erdgeschosses, der den Blick auf den dahinter liegenden Garten freigibt.

Räumliche Abfolgen

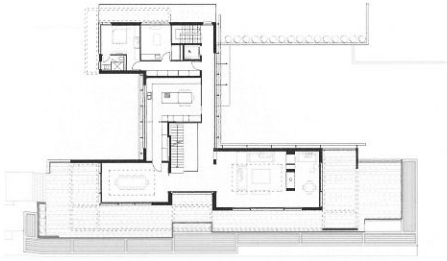
Für den Architekten war es wichtig, dass in diesem Haus alle Funktionen klar erkennbar waren, und dies in einer harmonischen Vision der Räume. So erreicht man den Eingangshof über einen kleinen Zugangsweg, der einem dann den Blick auf alle Funktionsbereiche eröffnet.

Die Transparenz der Eingangshalle lädt zum Eintreten ein und dazu, die Treppe zu den Wohnräumen hinaufzusteigen. Vom Obergeschoss kann man über eine weitläufige abgewinkelte Aussentreppe den Garten und den darunter liegenden Schwimmbadbereich erreichen.



Situationsplan/Plan de situation

1. Stock 1^{er} étage



Erdgeschoss Rez-de-chaussée



Daten Caractéristiques

Grundstückfläche	4 677 m ²
Surface du terrain	
Überbaute Fläche	
Surface bâtie	917 m ²
Nutzfläche	
Surface utile	779 m ²
Kubus nach SIA 116	
Volume selon SIA 116	5 099 m ³

Fotos Photos

Yves André, 2024 St-Aubin